

A-FF3

(ヨーロッパ・ファッション・フィニッシャー)

取扱説明書

(インバーターシステム・御使用マニュアル)

Y.A.C. MACHINERY CO., LTD.

E-Mail cs@yac.co.jp

仕様 A-FF3 ファッションフィニッシャー

電源	3相200V 50/60Hz
定格消費電力	600W
蒸気圧力	3 kg/cm ² ~ 6 kg/m ²
蒸気消費量	20~25kg/h
スチームタイマー	30秒 (最大設定時間)
熱風タイマー	30秒 (")
蒸気入口	1/2" (15A)
蒸気出口	1/2" (15A)
外形寸法	コート巾800×奥行1,200×高さ1,640 プレザー " 1,540 スカート800×奥行1,200×高さ1,410 ワンピース他万能型 " 1,640
製品重量	120kg
付属品	袖木大2ケ クリッパー2ケ バンド1ケ スチームトラップ1ケ

(ボディーダミーは仕上げる商品の種類に合ったダミーを御採用下さい。)

使用前の準備

アサヒ ファッション フィニッシャーを御採用いただき有り難うございます。

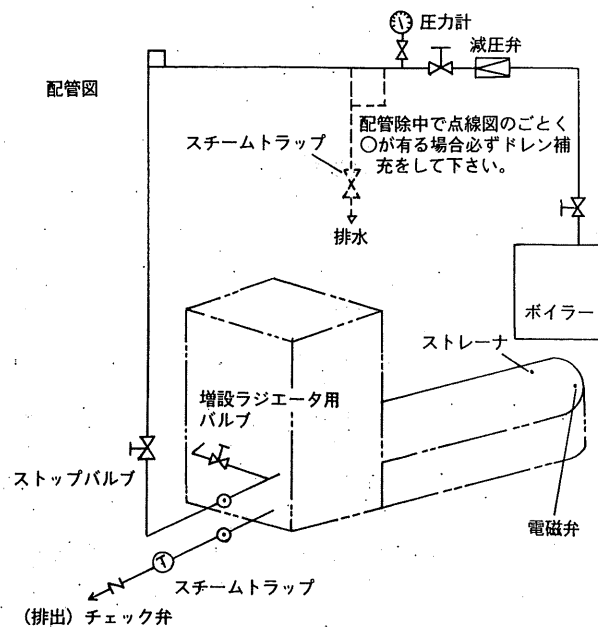
ここでは据付工事について、その要点を記載してありますが、機械の性能を十分に発揮させ、安全にご使用いただくためには、工事を的確にさせていただく必要があります。工事は必ず専門業者に依頼し、その状態を以下に従ってチェックされる事をおすすめします。

1. 据付のポイント

- (1) 機械の前面又は右側面の2面より操作できるように配置してください。
- (2) 機械の点検保守が容易にできるよう、壁面から少なくとも60cm以上の間隔を設けて電気工事や蒸気配管工事がしやすい場所に設置してください。
- (3) 据付場所は水平でガタツキのないしっかりした床面を確保してください。
- (4) 床面が湿ったり、平坦でない場合は、コンクリートブロック等でしっかりした台を設けてください。
- (5) プレス機、移動移設の時、配管等持ち上げないでください。折損に御注意ください。

2. 蒸気配管工事のポイント

- (1) 蒸気配管には (15A) 以上の鉄管を使用し、できるだけ抵抗損失の少ないように配管してください。
- (2) 蒸気供給管には (15A) パルプと圧力計を備えてください。
蒸気圧力は $2.0\sim 7.0\text{kg/cm}^2$ でご使用ください。
元圧が高い場合には減圧弁にて所定の圧力に調整してください。
- (3) 排水管路はわずかの背圧で排水できるようにしてください。
- (4) 配管のトラップ付近以外は全て保温してください。
- (5) 配管終了後、蒸気テストを行ってください。その後本機のストレーナーのフィルターを掃除してください。使用当初の配管中の異物を取り除きます。
- (6) 配管図の◎印の位置まで配管がしてあります。(スチームトラップ、ストレーナーを含みます。) また、何台かの機械を蒸気配管される時は排出側スチームトラップの後にチャッキ弁を設けてください。



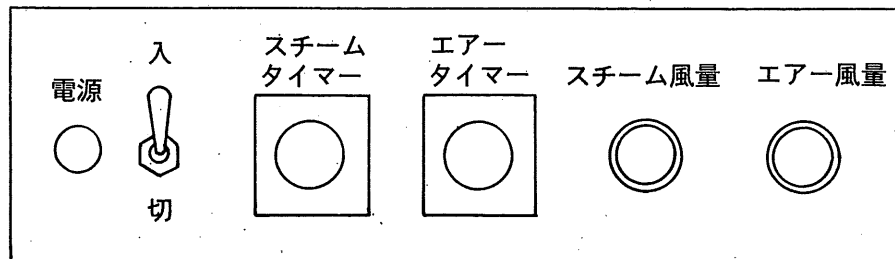
3. 電気工事のポイント

- (1) 電源には 3 相200V の電気工事が必要です。
- (2) 電源には必ず本機専用の手元スイッチを取りつけてください。
- (3) 本機附属の電源コードはアースラインを含む 4 芯コードを使用していますので 4 芯中ミドリ色の線で必ずアース工事をしてください。
- (4) インバータ制御により送風モーターの回転方向は常に一定です。ナイロンフォームを取り外した状態で送風機械を回す時は風量を少なくしてください。風量が多いとオーバーロードとなります。
- (5) 安全性確保のため漏電遮断機の設置をおすすめします。

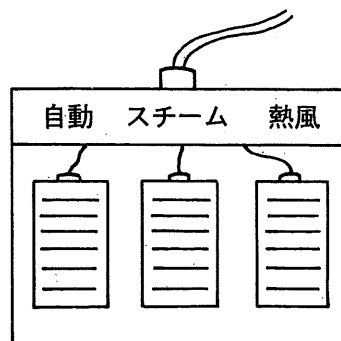
使用方法

- (1) 蒸気の給入バルブを開いて機械を温めます。
- (2) 熱風の中温・高温の設定をフレイム後のバルブを開閉して行います。
(バルブを開くと高温となります)
- (3) 操作パネルの電源スイッチを「入」にします。電源ランプが点灯します。
- (4) スチームタイマー、エアタイマーの時間を設定します。
- (5) 仕上商品に合わせてスチーム風量、エア風量のボリュームを設定します。スチーム風量を0に設定しますとスチーム行程時はスチームのみとなります。
- (6) 左側のフットペダルを押すと自動運転が開始します。
- (7) エアの手動操作を行う時は、右側のフットペダルを押します。
- (8) スチームの手動操作を行う時は、真ん中のフットペダルを押します。
- (9) 前身押え板の圧力調節はハンドルの回転にて調整できます。(ネジ込み、もどし)

操作パネル



フットペダル

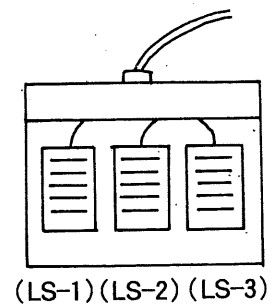
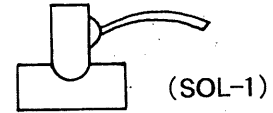
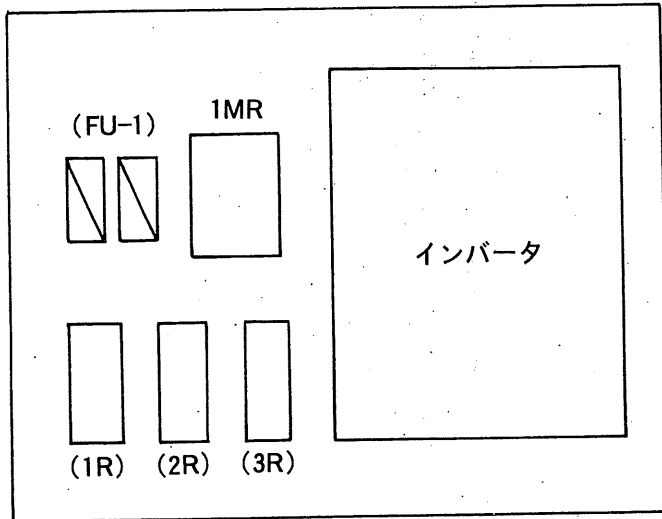
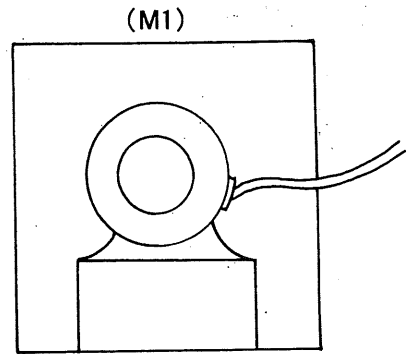
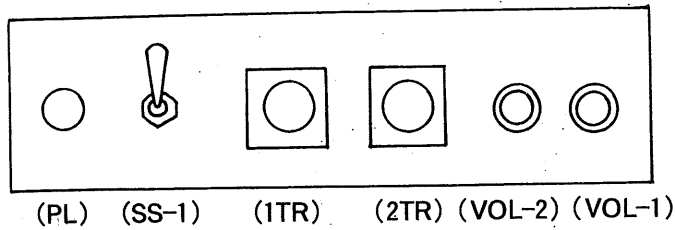


保 守

機械をより長くご使用いただくためには日常の整備点検が必要です。下記の事項に注意してお手入れをしてください。

1. 蒸気配管の洩れ……………（毎日使用前）……………蒸気供給バルブ、配管継手などから蒸気洩れがしていないか。
2. トラップの動作は正常か……………（毎日）……………無駄な蒸気を使わないためにトラップからの蒸気洩れはないか。
3. ストレーナーの掃除……………（3カ月に1回）……………使用当初は特に配管中に異物がつまり易いのでご注意ください。
4. フィルターの掃除……………（1カ月に1回）……………ホコリを落とし必要ならば水洗いをしてください。
5. ダミーカバーは定期的に洗たくして悪くなったものは新しいものと交換してください。

症 状	原 因	処 置
スチームが出ない	<ol style="list-style-type: none"> 1. ストレーナに異物のつまり 2. フートペタル（スチーム用）の不良 	<ul style="list-style-type: none"> ・ ストレーナのフィルター掃除 ・ フートペタルの交換
スチームが停止しない	<ol style="list-style-type: none"> 1. 電磁弁に異物が入る 	<ul style="list-style-type: none"> ・ 電磁弁の掃除又は交換
エアー行程に入っても熱風が出ない	<ol style="list-style-type: none"> 1. 過電流（オーバ負荷）によるインバータのトリップ 2. モータの異常過熱によりモータプロテクターが動作 3. インバータの不良 	<ul style="list-style-type: none"> ・ 電源スイッチを切り、再投入する ・ インバータ内の加速時間（ACC）減速時間（DEC）を長くする ・ 欠相運転でないかどうか配線を調べる ・ 風量の設定を弱くする ・ インバータ交換

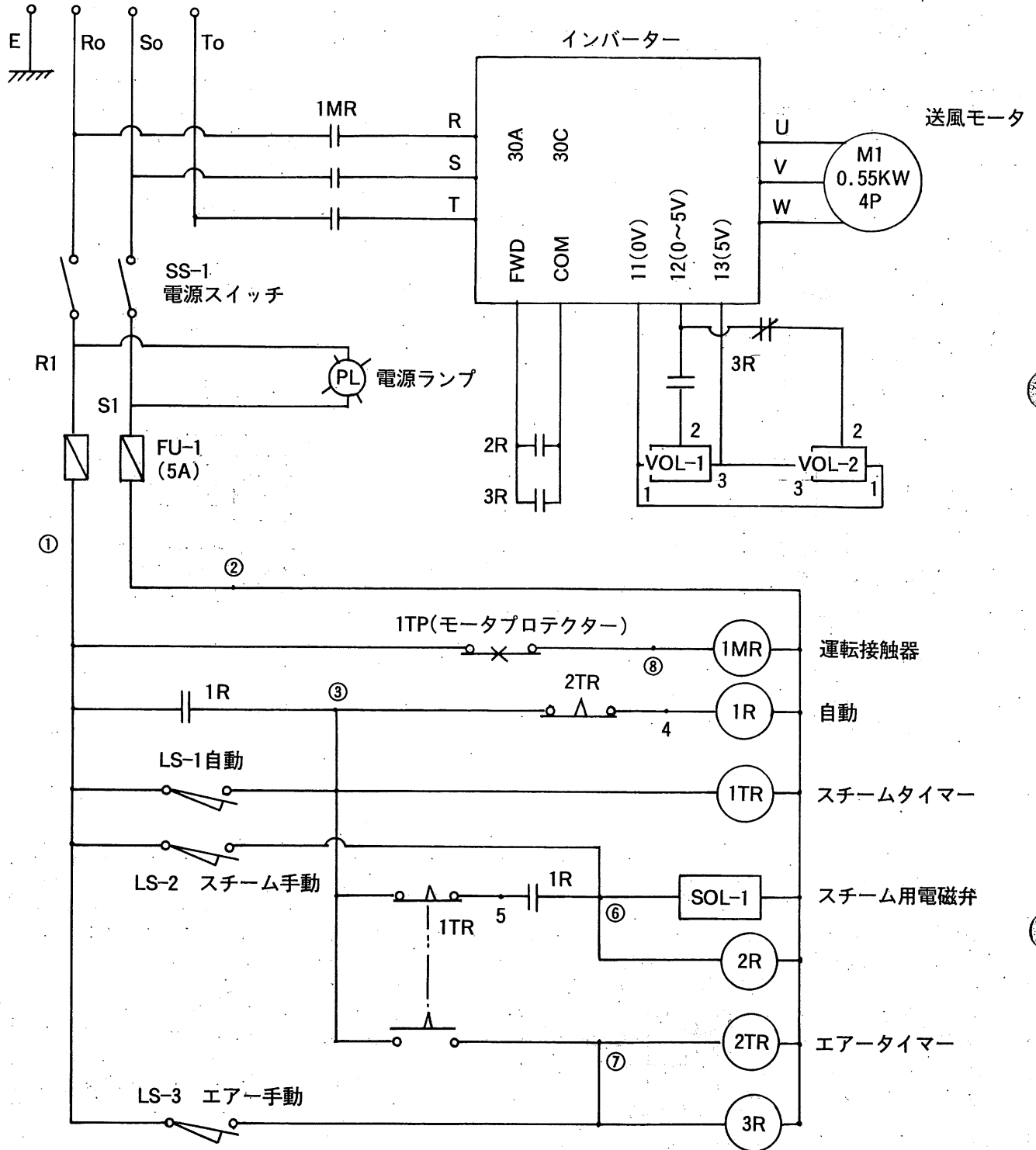


No.	品名	型式	メーカー	No.	品名	型式	メーカー
PL	パイロットランプ	*267W	LUNA	1,2R	リレー	MY-2AC200V	OMRON.
SS-1	スナップスイッチ	AJ42300	松下電工	3R	〃	MY-2Z 〃	〃
1,2TR	タイマー	H2A30秒 AC200V	OMRON	SOL-1	電磁弁	VPS-2145	SMC
VOL-1,2	ボリューム	1KΩB		LS-1	フットペダル	OFL-V-M 灰	大阪電機
FU-1	シューズ	10*5A		LS-2,3	〃	黒 〃	〃
1MR	電磁接触器	SRC3631-01	FUJI	M1	シロッコファン	BE-20ET04	三菱電機
	インバータ	FVR008K5-2	〃				

A-F F 3 (配線図)

AC200/220V

50/60Hz



E	Ro	So	To	1	2	3	4	5	6	7	8
---	----	----	----	---	---	---	---	---	---	---	---

